

UN PROGRAMME

**POUR
AGIR**

GENRE

& SANTÉ

SEXUELLE



le planning
familial

SOMMAIRE

PAGE 4

Préambule

PAGE 5

UN PROGRAMME POUR AGIR

PAGE 6

A. LES PERSONNES AU CŒUR DE LEURS APPRENTISSAGES

PAGE 7

B. GENRE ET SANTÉ SEXUELLE : UN LIEN INDISSOCIABLE

PAGE 8

C. UNE APPROCHE GLOBALE DE LA SANTÉ SEXUELLE

PAGE 9

D. EXPÉRIENCES ET LÉGITIMITÉ

PAGE 10

CONSTATS ET OBJECTIFS

PAGE 10

A. CONSTATS ET BESOINS

PAGE 10

B. OBJECTIFS

PAGE 12

AGIR ENSEMBLE : LE PROGRAMME

PAGE 12

A. STRUCTURE ET ORGANISATION SUR LE TERRITOIRE

PAGE 14

B. LA MISE EN ŒUVRE DES ACTIONS DE TERRAIN PORTÉES PAR LE PROGRAMME : FORMATIONS ET GROUPE DE PAROLE

PAGE 16

Les formations du programme « Genre et Santé Sexuelle » : un dispositif diversifié

1. Les Formations en direction des professionnel.le.s pour partager l'approche du Planning Familial
2. Des formations de personnes ressources pour enrichir les pratiques et démultiplier l'impact
3. Des formations à l'animation de groupes de parole

PAGE 18

Les groupes de Parole

PAGE 19

CONCLUSION : SUIVRE, ÉVALUER, PARTAGER...

PAGE 20

ANNEXES : LES FICHES PRATIQUES DES ACTIONS DU PROGRAMME

Préambule

Intervenir dans le champ de la santé sexuelle implique de prendre en compte dans toute démarche, l'environnement juridique, social, culturel et économique.

Lutter pour l'égalité des droits fait partie des leviers pour l'amélioration de la santé sexuelle. Le statut social inférieur des femmes, les discriminations liées à l'orientation sexuelle ou à l'identité de genre, le manque d'accès aux informations sont tous des facteurs qui l'impactent fortement.

Faire avancer l'égalité des sexes au quotidien suppose de s'interroger sur les représentations du féminin et du masculin, que l'on construit dès son enfance. Proposer une approche genrée de la santé sexuelle, c'est intégrer le fait que dans toutes les sociétés, les femmes n'ont pas la même place sociale, la même autonomie, le même pouvoir que les hommes. C'est aussi questionner l'hétéronormativité de notre société.

Mouvement d'éducation populaire œuvrant pour la santé sexuelle depuis 60 ans, le Planning Familial s'inscrit dans cette approche positive de la sexualité qui associe étroitement bien être, réduction des risques, promotion des Droits Humains et prise en compte des rapports de genre.

La stratégie nationale de santé sexuelle mise à l'agenda du Ministère de la santé pour les années 2017-2030 fait sienne ce que le Planning promotionne dans son référentiel et développe dans ses actions : « une démarche globale d'amélioration de la santé sexuelle [...] qui se base sur les principes fondamentaux : la sexualité doit être fondée sur l'autonomie, la satisfaction, la sécurité [...] et prend en compte les relations inégalitaires entre les sexes et les sexualités qui impactent l'accès universel à la santé sexuelle. »

UN PROGRAMME POUR AGIR

UNE BROCHURE POUR LE DIRE

Les institutions mondiales, européennes et françaises de santé construisent leurs politiques publiques autour d'une vision positive de la santé définie comme «un état de bien-être physique, mental et social, qui ne consiste pas seulement en une absence de maladie ou d'infirmité». L'OMS souligne notamment que «la santé sexuelle fait partie intégrante de la santé, du bien-être et de la qualité de vie dans leur ensemble. Elle requiert une approche positive et respectueuse de la sexualité et des relations sexuelles, ainsi que la possibilité d'avoir des expériences sexuelles agréables et sûres, sans contrainte, discrimination et violence.»

Cette définition amène à s'interroger sur l'articulation entre genre, santé et sexualités, c'est-à-dire à penser ensemble les questions de sexualités, de précarité, d'inégalités, de discriminations et de violences, au prisme du genre.

C'est dans cette approche globale que s'inscrit notre programme.

Pour rappel, le terme de genre renvoie à cet ensemble de règles implicites et explicites qui régissent les relations entre les sexes (hommes femmes cis et trans), en assignant culturellement et socialement l'un et l'autre sexe à des rôles différents et hiérarchisés et en leur attribuant des expériences, besoins et intérêts, obligations différenciés.

Comment cela se décline-t-il dans le domaine de la santé sexuelle ? Si nous avons toutes et tous besoin d'aimer et

d'être aimé.e.s, avons-nous toutes et tous les mêmes possibilités de vivre en « bonne » santé sexuelle, selon notre sexe, notre identité de genre, notre âge, nos choix relationnels et sexuels et la partie du monde où nous vivons? Donnons-nous le même sens, femmes et hommes, cis et trans, à la sexualité, envisageons-nous et vivons-nous de la même façon la question des risques sexuels (grossesse non prévue, infections, violences...)?

Le Planning Familial, qui affirme dans ses statuts « le droit pour chacun.e de vivre sa sexualité dans le respect des différences, de la responsabilité et la liberté des personnes », propose avec le programme Genre et Santé Sexuelle (GSS) d'ouvrir des espaces de parole collectifs aux femmes et aux hommes impliqué.e.s dans les actions du programme (participant.e.s aux groupes de parole et personnes ressources) et aux professionnel.le.s qui accompagnent les publics concernés par nos actions, qui sont de fait très souvent des personnes minorisées par leur statut social (jeunes, migrant.e.s, personnes vivant dans la précarité, personnes handicapées en institution, résidant.e.s de CHRS ...)

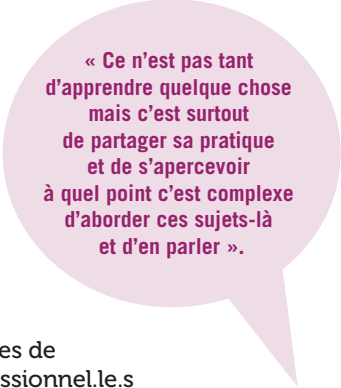
L'analyse de genre nous rappelle que l'individu est avant tout perméable aux représentations sociales et culturelles de la sexualité, de « ce qui est bon et bien pour son groupe de pairs », qui se traduit concrètement dans la loi, les droits, les pratiques, discours et normes que nous partageons toutes et tous. Il ne pourra être reconnu dans ce qu'il vit et éprouve que si c'est dicible et « entendable ». Selon le contexte social et culturel ou le groupe d'appartenance, la sexualité peut être source de bien être, épanouissement, choix assumés ou bien difficulté, empêchement, souffrance.

Le programme GSS, parce qu'il permet aux personnes de prendre la parole sur ces questions, de confronter leurs expériences, de construire ensemble des réponses aux questions qu'elles-ils se posent, favorise la démarche de réduction des risques en matière de sexualité, et l'accès à la santé et aux droits.

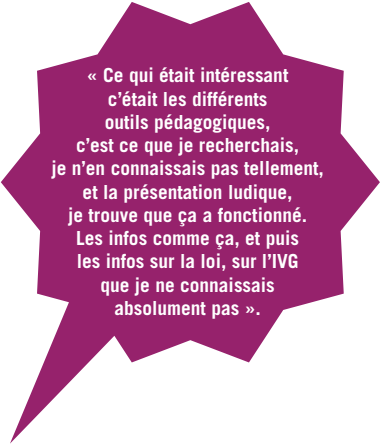
A

LES PERSONNES AU CŒUR DE LEURS APPRENTISSAGES

Parce qu'il s'appuie sur une démarche d'éducation populaire, le programme développe une approche qui place les personnes au cœur de leurs apprentissages. Cette démarche les accompagne dans le développement de savoirs, savoir



« Ce n'est pas tant d'apprendre quelque chose mais c'est surtout de partager sa pratique et de s'apercevoir à quel point c'est complexe d'aborder ces sujets-là et d'en parler ».



« Ce qui était intéressant c'était les différents outils pédagogiques, c'est ce que je recherchais, je n'en connaissais pas tellement, et la présentation ludique, je trouve que ça a fonctionné. Les infos comme ça, et puis les infos sur la loi, sur l'IVG que je ne connaissais absolument pas ».

Paroles de
professionnel.le.s

agir et savoir être, qui se construisent à partir de leurs propres expériences; elle les accompagne aussi dans le partage et la mise en commun de ces savoirs, ce qui favorise la construction collective de nouveaux savoirs.

L'éducation populaire encourage le débat, le questionnement, la confrontation des perceptions sur un mode égalitaire.

La démarche d'éducation populaire du Planning Familial intègre prise de conscience des fonctionnements sociaux, découverte de la lecture genrée de la société, promotion de l'émancipation, et de la responsabilisation. En partageant leurs expériences, les personnes prennent la mesure du poids de l'environnement, favorable ou défavorable, et peuvent réaliser que d'autres personnes vivent les mêmes difficultés. Ces échanges rompent l'isolement et permettent d'inscrire l'égalité entre les sexes comme un des « ingrédients » de la santé sexuelle.

B

GENRE ET SANTÉ SEXUELLE : UN LIEN INDISSOCIABLE

De nombreuses études sociologiques analysant les rapports sociaux femmes-hommes, mettent en évidence leur caractère inégalitaire en défaveur des femmes. Elles insistent sur la nécessité d'inscrire la santé sexuelle dans les droits humains fondamentaux et incitent au plaidoyer pour que toutes les politiques prennent en compte ces dimensions. Cela implique aussi d'adapter les outils pratiques pour agir plus efficacement.

La mise en œuvre de l'approche de genre est une condition de l'efficacité et de la viabilité des programmes de santé sexuelle. L'approche et l'analyse de genre permettent le renforcement des capacités et de l'autonomie des personnes parce que les contextes dans lesquels se jouent les relations sont pris en compte. Les personnes ne sont plus renvoyées à leur propre « responsabilité » mais peuvent ainsi décrypter les représentations, les contraintes qui pèsent sur elles et qui sont des obstacles à leur santé sexuelle.

C UNE APPROCHE GLOBALE DE LA SANTÉ SEXUELLE

Le Planning Familial a mené de nombreux combats en faveur de la santé et des droits sexuels (le droit à l'avortement, la lutte contre les violences et contre les discriminations...). Il a notamment contribué à l'entrée progressive des droits sexuels dans le champ des droits humains. Il accompagne toujours des femmes et des hommes à un moment de leur vie pour parler et échanger sur leur santé sexuelle. Avec ce leitmotiv : « Nous défendons le droit des femmes à disposer de leur corps, à décider librement de leur sexualité, dans le respect des différences de chacune et chacun. ».

Au cours de ces années de pratique de terrain, il a pu mesurer combien les interrogations des personnes rencontrées étaient multiples, tout comme leurs parcours.

Nombreux sont les facteurs qui influent sur leur santé sexuelle et reproductive : biologiques, économiques, politiques, culturels, éthiques, psychologiques, sociaux, juridiques, historiques, religieux, spirituels et même scientifiques (par exemple en matière de contraception, le développement de la pilule en 1954 puis des implants dans les années 2000).

Les femmes et les hommes adultes, comme jeunes, sont à la recherche de réponses sur la contraception et le désir ou non de grossesse, l'IVG, le VIH et les IST, la connaissance de leur corps, leur orientation sexuelle ou leur identité de genre. Lors des accueils et des interventions, des filles et des femmes décrivent les violences qu'elles subissent, souvent au sein de leur couple. Comportements de domination et d'assujettissement de l'autre, les violences sont un obstacle à la santé sexuelle dont il peut être difficile de parler. Les femmes en sont majoritairement les victimes, indépendamment de leur niveau social, économique, culturel, et de leur

éducation. Il est donc important qu'elles puissent aborder cette question dans le groupe.

Le Planning Familial a fait sienne l'approche globale de la santé sexuelle que l'on retrouve dans la définition qu'en a donnée l'OMS en 2002, évoquée en début de ce document parce qu'elle répondait aux questionnements de sa pratique.

D

LE PROGRAMME GENRE ET SANTÉ SEXUELLE : EXPÉRIENCES ET LÉGITIMITÉ

Depuis 1998, grâce la mise en œuvre des programmes « Réduction des Risques Sexuels » et « Contraception, Sexualité et Vulnérabilité » le Planning Familial a pu développer des savoir-faire spécifiques où puise le nouveau programme « Genre et santé sexuelle ».

Plus qu'un programme, « Genre et Santé Sexuelle » est l'essence même du Planning Familial. Fondé sur l'éducation populaire, il donne aux femmes la connaissance et la reconnaissance d'elles-mêmes et légitime une sexualité féminine en dehors de la procréation. Il questionne, pour toutes et tous, les conditions nécessaires pour vivre une sexualité libre de toute coercition, discrimination et fournit les outils pour gérer les risques liés à la sexualité.

CONSTATS ET OBJECTIFS

A **CONSTATS ET BESOINS**

C'est en accompagnant les femmes, les hommes dans leur cheminement, en identifiant les freins mais aussi les moteurs qui vont faciliter l'amélioration de leur situation que le Planning Familial a pris la mesure de la nécessité de cette approche globale.

Si l'idée de « santé sexuelle » a pu émerger grâce à la dissociation entre sexualité et procréation, elle s'est enrichie au fil du temps quand la sexualité a été reconnue comme un droit humain. Les dimensions sociale et émotionnelle y ont certes leur place, mais on insiste sur l'importance de la reconnaissance sociale des sexualités et la non-discrimination comme facteurs déterminants de la santé sexuelle.

Il existe sur les questions que nous abordons un manque d'information, un manque d'accès aux structures mais aussi à des espaces de parole, un manque de préoccupation sur la santé sexuelle. On note les difficultés renforcées liées à l'isolement et en réponse, la force du collectif.

B **OBJECTIFS**

Le programme Genre et Santé Sexuelle permet d'offrir aux femmes et aux hommes jeunes ou adultes, des espaces collectifs d'échanges pour parler des risques liés à la sexualité (grossesses non désirées, IST-VIH, coercition sexuelle) mais aussi de leurs attentes, et de leurs désirs. Cette approche globale, sans médicalisation, aborde le parcours des personnes pour améliorer leur qualité de vie sexuelle et leur satisfaction personnelle en prenant en compte leur contexte de vie.

Au sein du programme « Genre et Santé Sexuelle » et en fonction des demandes des personnes, nous pourrions approfondir plus particulièrement certaines dimensions : VIH / IST, contraception et parentalité, violences, en inscrivant ces situations particulières dans une même approche de genre.

Le programme Genre et Santé Sexuelle vise à :

- Faciliter l'égalité d'accès aux droits, à l'information et aux services sur les territoires dans le domaine de la santé sexuelle
- Renforcer les compétences des personnes à faire des choix et à construire leur propre projet de vie

Et pour se faire, il propose :

- D'offrir des espaces d'échanges aux personnes et de libérer la parole
- De former des professionnel.le.s et des personnes ressources qui vont initier et accompagner ces dynamiques

Paroles de femmes participantes des groupes

« Puis-je être enceinte avec une fellation ? »

« Ma fille risque-t-elle de perdre son hymen en faisant du sport ? »

« Si je n'accepte pas les rapports, il va me renvoyer chez ma mère et c'est la honte. »

« J'ai eu 14 enfants tous désirés, mais chaque fois je me suis quand même demandé si ce ne serait pas mieux que j'avorte »

AGIR ENSEMBLE

LE PROGRAMME GENRE ET SANTÉ SEXUELLE

A

STRUCTURE – ORGANISATION SUR LE TERRITOIRE

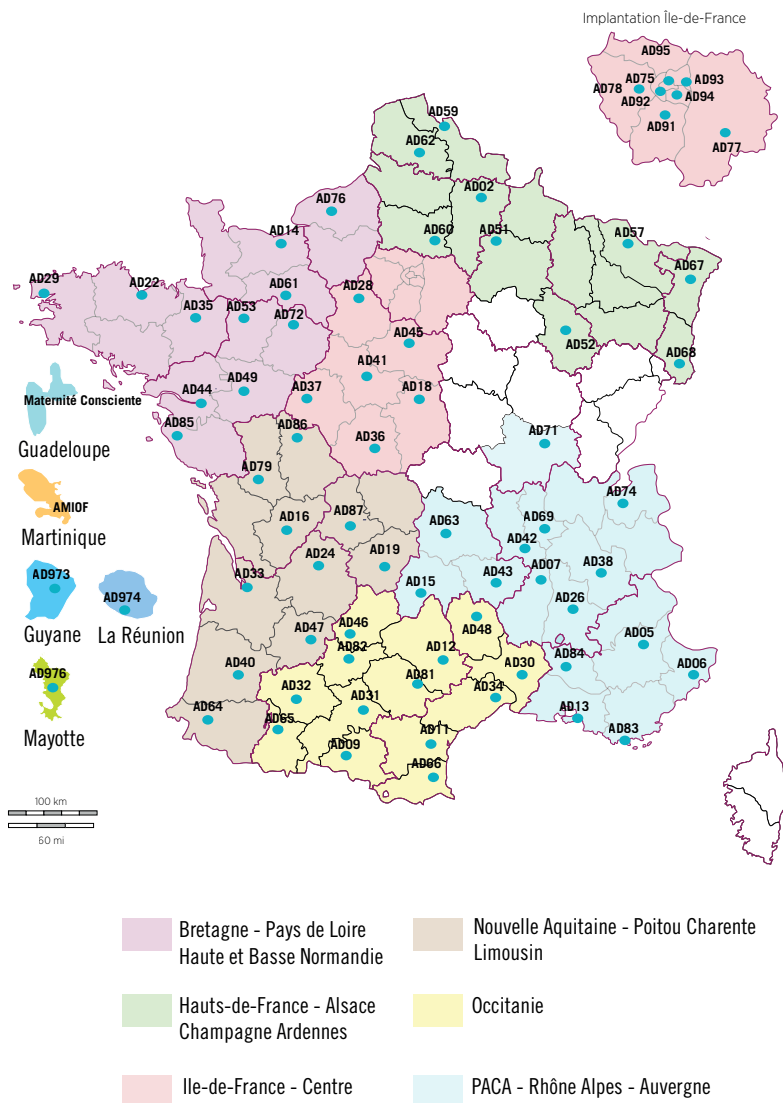
Le programme se déploie sur une grande majorité du territoire (même si, comme l'indique la carte, il existe des zones non couvertes). Pour dynamiser la mise en place des actions sur les territoires, nous développons une animation territoriale par des « référentes régionales » qui soutiennent les acteurs et actrices. Dans les Départements d'Outre-Mer (DOM), les référentes sont impliquées sur leur territoire propre.

L'ensemble de la dynamique est portée une coordination nationale.

Pour renforcer la mise en œuvre du programme, son évaluation et l'analyse des pratiques, des rencontres inter régionales regroupent régulièrement les acteurs et actrices des différents territoires dans le cadre de 6 inter-régions métropolitaines ainsi que de rencontres inter DOM. Ces réunions viennent alimenter les réflexions sur l'évaluation du programme et son adaptation selon les contextes locaux.

Une rencontre annuelle nationale permet de mutualiser l'ensemble des actions et de faire évoluer la structuration, les objectifs et contenus du programme au regard des constats de terrain.

Localisation des associations départementales des inter régions et des DOM

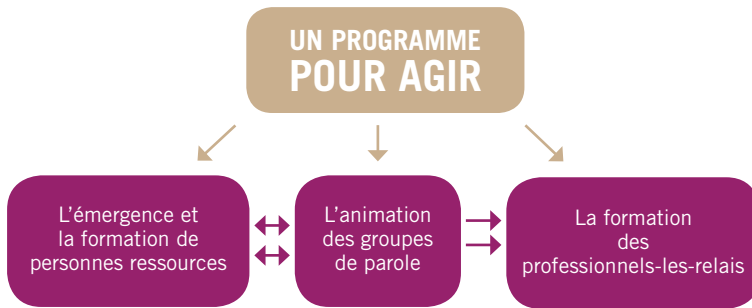


Pour en savoir plus : gss@planning-familial.org / www.planning-familial.org

B

LA MISE EN ŒUVRE DES ACTIONS DE TERRAIN PORTÉES PAR LE PROGRAMME : FORMATIONS ET GROUPES DE PAROLE

Ce sont les animatrices.teurs de groupes de parole et toutes celles et tous ceux qui animent les formations qui sont les personnes clés. Le soutien apporté par les référentes régionales du programme vient renforcer leurs compétences et leur mobilisation.



1. Les formations du programme Genre et Santé Sexuelle : un dispositif diversifié

La formation, assurée par les formateurs.trices du Planning Familial pour les professionnel.le.s et personnes ressources, se compose d'un module de base de 4 jours et de 3 modules d'approfondissement de 2 jours.

Ces formations intègrent en transversal le travail sur le genre dans toutes les thématiques.

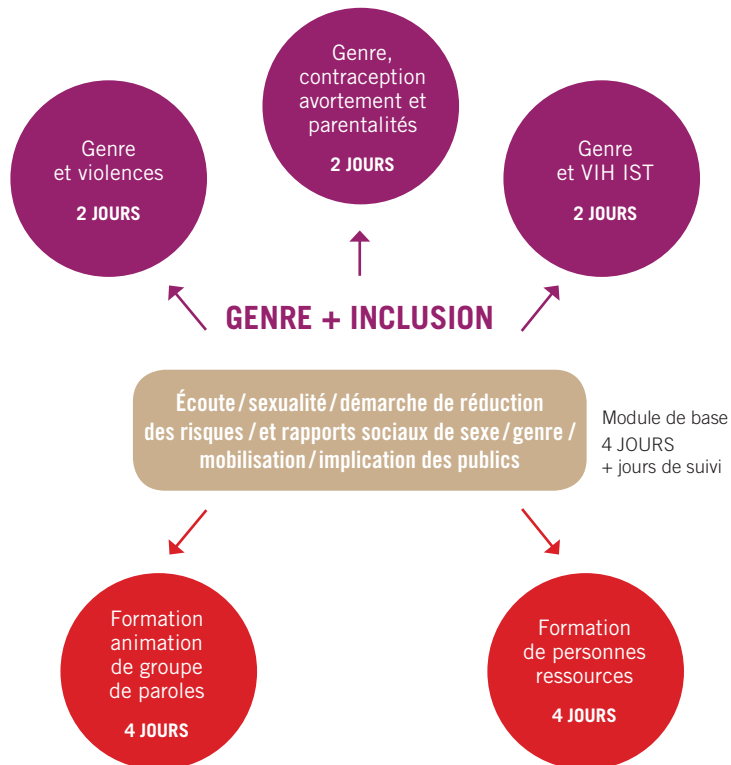
En complément de ces formations, nous formons à l'animation de groupes de parole et nous proposons une formation à des personnes que nous appelons « personnes ressources » qui ne sont pas des acteurs ou actrices, des professionnel.le.s de santé ou du monde associatif mais des personnes qui veulent s'impliquer dans une démarche citoyenne.

Depuis 2015, de nouveaux modules de formation sont proposés : « Santé sexuelle des femmes séropositives » et « Santé sexuelle des lesbiennes, des bi et des femmes qui ont des relations sexuelles avec d'autres femmes (FsF) », avec toujours la même approche.

Des méthodes d'animation communes à toutes les formations.

Pour l'ensemble des formations, les méthodes d'animation sont identiques et s'appuient sur :

- La réactualisation des connaissances
- Une pédagogie basée sur l'inter-activité
- Des outils favorisant l'implication individuelle et la dynamique collective



A. LES FORMATIONS EN DIRECTION DES PROFESSIONNEL.L.E.S POUR PARTAGER L'APPROCHE DU PLANNING FAMILIAL

Les formations des professionnel.le.s visent à renforcer leurs connaissances sur la santé sexuelle. Avoir des connaissances sur l'anatomie, la physiologie, la maîtrise de la fécondité, et les IST/sida permet d'aborder plus facilement les questions de sexualité avec les publics rencontrés. Elles s'appuient beaucoup sur une appropriation des notions fondamentales d'écoute engagée, de counseling mais aussi sur l'expérimentation de cette posture à travers des mises en situation.

Il s'agit aussi d'informer sur les dispositifs juridiques relatifs à la contraception et à l'avortement, de faire connaître les structures ressources médico-sociales ou associatives de proximité relatives à la contraception et à l'avortement, et au VIH/ IST.

De façon plus spécifique, sont abordés l'impact des rapports sociaux sur la santé sexuelle et la problématique des violences et des discriminations. Il s'agit de favoriser le questionnement des professionnel.le.s pour qu'ils-elles prennent la mesure des contraintes qui s'exercent sur les personnes et de l'impact de celles-ci sur leur capacité à gérer leur sexualité.

Ils.Elles pourront à l'issue des formations devenir relais de promotion de la santé sexuelle auprès des publics rencontrés dans le cadre de leur activité professionnelle.

Le contenu des formations, tout en étant rigoureux quant à son caractère scientifique, vise à l'accessibilité et à l'appropriation des informations par les publics. L'échange de connaissances et de pratiques et les débats sur les enjeux sociaux sont privilégiés pour partir des acquis et des questionnements des participant.e.s.

Pour les professionnel.le.s, ces formations vont leur permettre :

- De mettre à jour leurs connaissances sur la planification des naissances, les IST/SIDA
- D'améliorer leurs compétences à l'écoute des questions de sexualité
- D'inscrire les questions de sexualité dans les rapports sociaux
- De mieux intégrer genre, violences de couple et dans la famille et santé sexuelle
- D'améliorer leur travail en réseau

B. LES FORMATIONS DE PERSONNES RESSOURCES POUR ENRICHIR LES PRATIQUES ET DÉMULTIPLIER L'IMPACT

La formation « personnes ressources » s'ouvre à un large public qui souhaite se former ou renforcer ses connaissances sur la santé sexuelle. Même s'il est vrai que l'expérience de ces formations montre que la majorité des personnes formées sont issues des groupes de parole, le programme « Genre et Santé Sexuelle » amène d'autres personnes à s'inscrire dans notre démarche.

La formation favorise une approche de la sexualité qui s'inscrit dans les droits humains et la prise en compte des rapports de genre pour aborder les contextes et les risques liés à la sexualité afin de leur permettre d'agir comme citoyen.ne / acteur.trice de leur propre vie, relais de prévention dans le quartier, la famille, la communauté et de construire des projets collectifs.

Ces personnes permettent au Planning Familial de démultiplier, diversifier, élargir et innover l'offre de promotion de la santé sexuelle, sur un mode de co-construction et de gestion de la vie sociale. Elles sont en effet indépendantes, sans autre pouvoir que l'autorité que lui reconnaissent librement les membres qui les identifient comme personnes ressources.

La personne-ressource s'assigne une mission fondamentale d'établissement ou de rétablissement de la communication et de production du lien social, elle n'est ni dans le jugement, ni dans l'arbitrage. Elle peut faciliter la mise en relation grâce à son réseau, elle est ancrée sur un territoire en lien avec d'autres acteurs (santé, école, mairie...)

Bien que cette approche puisse concerner tant les hommes que les femmes, l'expérience actuelle s'appuie principalement sur une mobilisation des femmes et sur certains territoires, des adolescents et jeunes adultes, garçons et filles.

« Donner du pouvoir aux femmes en passant par leur corps c'est bien. On est dans la problématique "droit des femmes". »

« Les ateliers sont un moment de solidarité et de complicité entre femmes, c'est gagner en autonomie par rapport au pouvoir masculin et médical sur le corps des femmes »

C. LES FORMATIONS À L'ANIMATION DE GROUPES DE PAROLE

Que ce soit en interne du Planning Familial, pour les professionnelles d'autres structures ou pour les personnes ressources qui souhaitent développer cette pratique, le programme propose un module de formation « à l'animation de groupes de parole ».

Cette formation ne peut être dissociée de la dimension « genre et santé sexuelle » et elle va s'appuyer, pour les connaissances et pour le savoir-être, sur les acquis de la formation au module de base qui doit précéder cette session.

Les animateurs.trices de groupe de parole du Planning Familial bénéficient de cette formation initiale et continue interne afin d'acquérir les compétences pour accueillir et animer des groupes très divers : mixité femmes/hommes, mixité sociale, d'origine géographique, etc.

2. Les groupes de parole

L'accueil collectif des personnes dans les permanences du Planning est historique. Il a été développé pour faire face à l'afflux des demandes de contraception et d'IVG. Puis, il est devenu progressivement un moyen privilégié d'intervention. L'entretien collectif s'appuie sur la parole et le vécu des participant.e.s : chacun.e peut mesurer ce qu'il.elle apporte aux autres en passant d'une approche « individuelle et psychologique » à une approche « collective et sociale ». C'est en s'appuyant sur cette expérience que le Planning a mis en place les groupes de parole, composante centrale de ce programme.

Un groupe de parole est composé généralement de 10 à 12 personnes qui se réunissent durant 4 à 7 séances d'environ 2h.

Le déroulement des séances est similaire dans les groupes de femmes, mixtes de jeunes, de personnes en situation de handicap et les groupes composés d'hommes adultes, bien moins nombreux.

Les groupes de parole agissent comme des groupes d'auto-support, spécialement en ce qui concerne la prévention, et encouragent à la franchise, au dépassement de la gêne à parler de son corps.

Pour l'animateur.trice, il s'agit de partir de la parole des personnes et de leurs expériences de vie en prenant en

compte les valeurs, les traditions et les croyances exprimées par chaque participant.e.

La posture d'écoute, d'humilité et de respect place les participant.e.s des groupes de parole au centre de la dynamique. L'animation ne vise pas à « apporter les solutions d'un expert ». Elle facilite la parole et les échanges dans le respect mutuel, en sollicitant les ressources de chacune avec le souci de la réflexion collective.

CONCLUSION : SUIVRE, ÉVALUER, PARTAGER

Pour faciliter le suivi de ce programme complexe avec de multiples actions, le groupe des référentes et des coordinatrices, avec le soutien de personnes expertes, a construit des outils ad hoc : fiches actions, carnets de bord des référentes et des coordinatrices.

Au fil de l'expérience, ces outils sont améliorés, informatisés, rendant possible un suivi trimestriel du programme.

Les outils d'évaluation ont été également diversifiés et un travail avec l'outil du focus group est en cours pour permettre à toutes et tous de l'utiliser dans l'évaluation des groupes de parole et des formations.

Des outils de communication et de visibilité ont été réalisés : dépliants, brochures, clips sur la « force du collectif » ou sur la « santé sexuelle ».

Enfin, le Planning a publié son « Référentiel Genre et Santé Sexuelle », un document essentiel pour découvrir, s'approprier et comprendre comment une démarche d'éducation populaire peut être au service d'un programme d'action en santé sexuelle.

Clips et référentiel sont disponibles sur le site

www.planning-familial.org/articles/genre-et-sante-sexuelle-0021706

www.genresantesexuelle.fr

LES ANNEXES

PROGRAMME GENRE ET SANTÉ SEXUELLE

Module de base [annexe 1](#)

Modules complémentaires

- Genre et violences [annexe 2](#)
- Genre et VIH/IST [annexe 3](#)
- Genre, contraception, avortement et parentalités [annexe 4](#)
- Vécu des femmes avec le VIH

Module Formation Personnes Ressources [annexe 5](#)

Formation à l'animation de groupes de parole [annexe 6](#)

Animation des groupes de parole [annexe 7](#)

Modules associés au programme GSS

- Genre et santé sexuelle des lesbiennes, bies et Fsf
- Vécu des femmes avec le VIH

ANNEXE 1

Module de base « Genre et Santé Sexuelle »

OBJECTIF DE LA FORMATION

Favoriser une approche positive de la sexualité qui s'inscrit dans les droits humains et la prise en compte des rapports de genre.

OBJECTIFS OPÉRATIONNELS

- Travailler sur les représentations du masculin et du féminin et de la sexualité ;
- Définir la santé sexuelle ;
- Renforcer les compétences pour aborder les contextes et les risques liés à la sexualité ;
- Renforcer les capacités à l'écoute et le savoir être ;
- Promouvoir la démarche de réduction des risques ;
- Renforcer la connaissance mutuelle des acteurs et actrices et favoriser leur mise en réseau.

MÉTHODES PÉDAGOGIQUES

- Une dynamique de groupe proposant de façon régulière des exercices qui développent les liens entre les participant.e.s ;
- Des méthodes interactives de mise en situation favorisant l'implication des participant.e.s ;
- Des apports de connaissance ;
- Des échanges et une analyse des pratiques.

JOUR 1

Introduire la notion de « genre et sexualité »

Différencier sexe et genre, approfondir les assignations du masculin et du féminin et les rapports de genre ainsi que leur implication dans la sexualité

THÉMATIQUES ABORDÉES

- Travailler sur les représentations des corps ;
- Repérer les comportements attendus en lien avec les assignations de genre dans la sexualité et les stéréotypes de genre ;

- Différencier sexualité, orientation sexuelle, identité de genre, sexe biologique et sexe social ;
- Définir différences et inégalités.

Définir la santé sexuelle

Construire une définition commune de la santé sexuelle et de l'impact des rapports de genre sur la santé sexuelle.

THÉMATIQUES ABORDÉES

- Les déterminants de la santé sexuelle ;
- Santé sexuelle au féminin et au masculin.

JOUR 2

L'écoute : Travailler sur la fragilité de l'écoute, nos filtres, nos perceptions et les principes de l'écoute active.

THÉMATIQUES ABORDÉES :

- Les facteurs favorisant / Les freins à une bonne écoute ;
- L'écoute active ;
- L'écoute des violences ;

La démarche de réduction des risques

Aborder les représentations du risque, le rapport au risque et l'accompagnement dans la démarche de réduction des risques

THÉMATIQUES ABORDÉES :

- Subjectivité du risque et non jugement ;
- Avantages et inconvénients de la prise de risque ;
- Le risque zéro n'existe pas / la réduction des risques.

JOUR 3

Les déterminants de la santé sexuelle

Définir la sexualité et identifier ce qui favorise ou fait levier, et ce qui freine ou empêche la santé sexuelle.

THÉMATIQUES ABORDÉES

- La sexualité : aspect central de l'être humain tout au long de la vie ;
- Les facteurs biologiques, psychologiques, sociaux, économiques, politiques,

culturels, éthiques, juridiques, historiques, religieux et spirituels ;

- La sexualité inscrite dans les rapports sociaux.

Les composantes de la santé sexuelle

Apporter des connaissances sur les différentes dimensions de la santé sexuelle.

THÉMATIQUES ABORDÉES :

- Anatomie, contraception, IVG, IST ;
- Orientation sexuelle, identité de genre ;
- Plaisir, pratiques.

JOUR 4

Partager une nouvelle approche et de nouvelles pratiques

Favoriser l'appropriation et l'acceptation par l'entourage professionnel des participant.e.s des nouveaux apports issus de la formation, dans les pratiques de leur structure.

THÉMATIQUES ABORDÉES

- échanger sur comment transmettre les nouvelles pratiques abordées.

Les perspectives après la formation et l'évaluation

Travailler sur l'impact envisagé de la formation sur les pratiques ou sur les nouveaux projets et leur accompagnement

THÉMATIQUES ABORDÉES

- La nature des évolutions des pratiques ;
- Les nouveaux projets / Le suivi de ces projets ;
- L'analyse des pratiques et les échanges entre les participant.e.s : mise en réseau.

ANNEXE 2

Module complémentaire « Genre et Violences »

OBJECTIFS DE LA FORMATION

Optimiser l'accueil et l'accompagnement des personnes confrontées aux violences dans une approche de genre.

OBJECTIFS OPÉRATIONNELS

- Identifier les différentes formes de violences ;
- Analyser les mécanismes des violences et les conséquences ;
- Renforcer les compétences à l'accueil, l'écoute,

l'accompagnement spécifique des personnes confrontées aux violences de genre.

MÉTHODE PÉDAGOGIQUE

- Une dynamique de groupe proposant de façon régulière des exercices qui développent les liens entre les participant.e.s ;
- Des méthodes interactives de mise en situation favorisant l'implication des participant.e.s ;
- des apports de connaissances ;
- Des échanges et une analyse des pratiques.

JOUR 1

Comprendre et analyser les violences de genre

THÉMATIQUES ABORDÉES

- Mythes et stéréotypes liées aux violences ;
- Sexisme et violences ;
- Les principales formes, manifestations et conséquences de la violence ;
- Le cycle de la violence ;
- Profil des agresseur.es.

JOUR 2

Améliorer l'accompagnement des victimes de violences

THÉMATIQUES ABORDÉES

- Le counseling
- La relation d'aide dans une perspective d'autonomie des personnes
- Connaissance du cadre législatif
- Prise en charge des victimes
- L'orientation des auteurs

ANNEXE 3

Module complémentaire « Genre VIH IST »

OBJECTIFS DE LA FORMATION

Renforcer les savoirs et les compétences des acteurs et actrices de terrain pour prendre en compte le genre et les facteurs socioculturels dans la prévention et le vécu du VIH

OBJECTIFS OPÉRATIONNELS

- Actualiser les connaissances autour de la prévention et du dépistage du VIH dans le contexte des évolutions actuelles de prévention combinée et des autres IST
- Travailler sur les représentations liées au VIH, et sur les facteurs de discrimination ;
- Faciliter l'accès à l'information, à la prévention et au dépistage ;
- Favoriser des échanges de pratiques sur les expériences ;
- Travailler sur les situations d'accueil et d'accompagnement.

MÉTHODE PÉDAGOGIQUE

- Une dynamique de groupe proposant de façon régulière des exercices qui développent les liens entre les participant.e.s ;
- Des méthodes interactives de mise en situation favorisant l'implication des participant.e.s ;
- Des apports de connaissance ;
- Des échanges et une analyse des pratiques.

JOUR 1

Autour des IST :

- S'approprier les informations « ce qu'il faut savoir aujourd'hui sur les IST » par rapport au public auquel on s'adresse (jeunes, femmes, hommes) ;
- Mise en situation pour être en capacité d'informer, de sensibiliser, et d'orienter.

Mise à jour des connaissances sur le VIH :

- Actualités scientifiques ;
- Les outils de dépistage et les enjeux de prévention.

JOUR 2

Renforcer les compétences sur l'annonce de la séropositivité et l'accompagnement des personnes séropositives au VIH

THÉMATIQUES ABORDÉES

- Représentations sur le VIH ;
- Annonce de la séropositivité à VIH ;
- Impact du genre dans l'exposition au risque et dans le vécu avec le VIH
- L'expertise des personnes concernées.

ANNEXE 4

Module complémentaire « Genre contraception, avortement, parentalités »

OBJECTIF

Renforcer les savoirs et les compétences des acteurs et actrices de terrain pour prendre en compte le genre et les facteurs socioculturels dans la maîtrise de la fécondité

OBJECTIFS OPÉRATIONNELS

- Actualiser les connaissances et travailler sur les représentations autour de la contraception, l'interruption volontaire de grossesse (IVG) et les parentalités ;
- Faciliter l'accès à l'information ;
- Favoriser des échanges de pratiques sur les expériences ;
- Travailler sur les situations d'accueil et d'accompagnement ;
- Développer la mise en réseau.

MÉTHODE PÉDAGOGIQUE

- Une dynamique de groupe proposant de façon régulière des exercices qui développent les liens entre les participant.e.s ;
- Des méthodes interactives de mise en situation favorisant l'implication des participant.e.s ;
- Des apports de connaissance ;
- Des échanges et une analyse des pratiques.

JOUR 1

Travailler sur les représentations autour du « modèle familial » et sur la sexualité-procréation et plaisir

THÉMATIQUES ABORDÉES

- Les parentalités
- Les différentes façons de vivre une famille : La famille hier, aujourd'hui, et

ailleurs, parent social, parent biologique

- Les déterminants sociaux à la maternité / paternité : être parent.s ? Désir de grossesse/désir d'enfant (conditionnement, normes et injonctions)
- Droits à disposer de notre corps : dissociation entre plaisir et reproduction (évolution des droits)

JOUR 2

Actualiser et s'approprier les connaissances sur la contraception et l'IVG pour être en capacité d'informer, de sensibiliser, d'orienter.

THÉMATIQUES ABORDÉES

- Physiologie des organes génitaux ;
- La contraception des femmes et des hommes : méthodes, accès, choix, rôle social de la contraception, implication des hommes dans la contraception ;

- L'avortement :
 - Le parcours des femmes majeures et des mineures en demande d'IVG : la loi / l'accompagnement des délais dépassés ;
 - Les techniques ;
 - Les représentations sur l'avortement
 - Les luttes historiques et actualités autour de l'accès à l'IVG.

ANNEXE 5

Module formation « Personnes Ressources »

De préférence sur 5 jours, car le groupe a besoin de rencontres rapprochées. Si ce n'est pas possible, la formation peut être fractionnée 3 jours + 2 jours 15 jours après

Tous les thèmes y sont abordés pour outiller les personnes afin qu'elles puissent orienter à leur tour. Les outils qui doivent être utilisés sont surtout interactifs même s'il existe une forte demande d'apports théoriques. Les participant.e.s amènent beaucoup de leurs savoir-être et savoir-faire.

OBJECTIF

- Former des « Personnes ressources » afin de leur permettre d'agir comme citoyen.ne/acteur.trice de leur propre vie, relais de prévention dans le quartier, la famille, la communauté et de construire des projets collectifs.

OBJECTIFS OPÉRATIONNELS

- Travailler sur les représentations des relations femmes/hommes, de la place de la contraception et de la maternité
- Travailler à l'écoute sur les questions de sexualité et promouvoir la démarche de réduction des risques
- Apporter des connaissances et renforcer les compétences relatives aux questions de sexualité (sexualité, anatomie/physiologie, contraception, IVG, sida/IST)
- Apporter des connaissances sur les droits des femmes et discriminations liées au genre
- Informer et donner les éléments de repérage relatifs aux violences faites aux femmes et les lieux ressources
- Accompagner les personnes ressources au montage des projets

MÉTHODE PÉDAGOGIQUE

- Une dynamique de groupe proposant de façon régulière des exercices qui développent les liens entre les participant.e.s ;
- Des méthodes interactives de mise en situation favorisant l'implication des participant.e.s ;
- Des apports de connaissance ;
- Des échanges et une analyse des pratiques.

La formation dans ce contexte, s'appuie tout particulièrement sur le savoir-faire des participants-es et valorise leurs compétences (Slams, poèmes, écriture, théâtre traduction en différentes langues, productions diverses « badges, magnets, expo »...) de chacune dans le but créer du collectif et de co-construire.

JOUR 1

Travailler sur les rôles sociaux et l'écoute

THÉMATIQUES ABORDÉES

- Les assignations liées au genre
 - Les discriminations liées à l'orientation sexuelle
 - L'écoute et le non jugement
-

JOUR 2

Travailler sur les représentations des corps et apporter des connaissances sur la santé reproductive

THÉMATIQUES ABORDÉES

- Le corps : l'anatomie/physiologie, le cycle, la virginité, la ménopause, l'andropause...
 - Les moyens de contraception
 - Mise à jour et apport de connaissances sur l'IVG
-

JOUR 3

Aborder les représentations de l'infection VIH/IST et les discriminations vis-à-vis des personnes séropositives et déconstruire ces représentations par l'apport de connaissances et le débat.

THÉMATIQUES ABORDÉES

- Travailler sur les représentations sur le VIH/IST
 - Actualiser les connaissances sur les IST/VIH (modes de contamination, infections..)
 - Faciliter l'accès à l'information sur le dépistage et sur les lieux de dépistages (et autres lieux ressources)
 - les traitements et le traitement d'urgence
-

JOUR 4

THÉMATIQUES ABORDÉES

- Les violences sexistes

OBJECTIFS :

Identifier les situations de violences et mesurer les conséquences sur les enfants

- Travailler sur le cycle de la violence
 - Repérer les mariages forcés
 - Informer sur le cadre législatif
 - Savoir orienter les victimes de violences vers les structures ressources
-

JOUR 5

OBJECTIFS :

Co-construire un projet personnes ressources

THÉMATIQUES ABORDÉES

- Projets / perspectives et focus group

ANNEXE 6

Formation à l'animation de groupes de paroles

OBJECTIF

Former des professionnel.le.s relais à la démarche de réduction des risques sexuels et à l'animation de groupes de parole.

OBJECTIFS OPÉRATIONNELS

- Travailler sur les représentations de la sexualité et sur ses propres représentations
- Apporter des connaissances et échanger
- Acquérir les savoirs, les principes, les attitudes et les techniques d'écoute et de soutien nécessaires à l'organisation et à l'animation de groupes de parole dédiés à la réduction des risques sexuels
- Élaborer ensemble à partir des réalités de terrain le programme des groupes de parole
- Expérimenter la posture d'animatrice-animateur de groupe
- Faciliter le relais des acquis dans la structure pour en faire un projet collectif

CONTENUS

- Genre / écoute / prise de risque et réduction des risques
- Anatomie / physiologie / IST VIH /
- Contraception / IVG / sexualités / violences
- Construction d'un programme de groupe de parole
- Appropriation des outils d'animation de groupe
- Développer les outils de présentation du programme à l'équipe, aux financeurs potentiels

MÉTHODE

Méthodes interactives, mises en situation, implication personnelle

- Apports de connaissance
- À partir de l'expertise des participant.e.s, faciliter les échanges dans le cadre de la dynamique de groupe
- Suivi des personnes dans les six mois à l'issue de la formation

PUBLIC

- Professionnel.le.s, institutionnel.le.s et associatifs en contact avec un public concerné par le programme

ÉVALUATION

Fiche inscription avec les attentes

- Évaluation collective avec grille de focus group en fin de formation
- Questionnaire avant / après formation et de suivi dans les six mois
- Carnets de bord et grille d'évaluation de fin de groupe

ANNEXE 7

Animation des groupes de paroles

3 rencontres minimum de 1h30 à 2H

10 à 12 personnes

1 à 2 rencontres préparatoires et 1 rencontre bilan avec les structures

OBJECTIFS

- Offrir un espace de parole pour chacune des personnes participantes au groupe sur les questions liées au corps, à la sexualité,
- Travailler sur les représentations de la sexualité, du masculin et du féminin
- Promouvoir la santé sexuelle: prévenir les maladies sexuellement transmissibles, faciliter le choix contraceptif et prévenir les grossesses imprévues
- Connaître les dispositifs et les réseaux d'accueil et de consultations
- Favoriser l'implication des hommes
- Permettre aux personnes d'être relais dans leur environnement

CONTENU

Contenus adaptés aux demandes des participant.e.s

- Les corps sexués « les mots pour le dire »
- La sexualité : représentations individuelles et sociales
- Tous les moyens de contraceptions, l'IVG
- Lois et sexualité

MÉTHODES

- Exercices et supports de pédagogie active
- Travail à partir des questions des participant.e.s
- Animation de groupes – travail de groupe
- Supports d'animation divers : jeux interactifs, films...

OBJECTIFS DE LA FORMATION

Aborder les enjeux de santé globale des lesbiennes, bisexuelles et les femmes ayant des rapports sexuels avec des femmes, cis et trans afin d'optimiser l'accueil et l'accompagnement de ce public.

OBJECTIFS OPÉRATIONNELS

- Travailler sur les représentations de la santé sexuelle des femmes ayant des rapports sexuels avec des femmes ;
- Identifier les besoins spécifiques et analyser les enjeux de santé ;
- Impulser une réflexion collective autour des thèmes de l'accueil et l'accompagnement plus inclusif pour toutes au sein des Associations Départementales (AD) ;
- Envisager de nouvelles actions et de nouveaux partenariats au sein du mouvement.
- Identifier et valoriser les actions existantes dans certaines AD

MÉTHODE PÉDAGOGIQUE

- Présentation et exploration de documents (papiers, vidéo) de prévention destinés aux lesbiennes, bisexuelles et FsF ;
- Réflexion collective sur les impacts de la lesbophobie et de la biphobie lors des démarches de santé, sur la base des derniers travaux statistiques et sociologiques réalisés ;
- Analyse et travail sur les outils existants en petits groupes à travers le prisme de l'inclusivité ;
- Apports de connaissances et présentation d'outils ;
- Échanges, retours d'expériences et analyse des pratiques ;
- Proposition d'un glossaire créé par la Commission.

Programme de la journée de formation

Comprendre et analyser les enjeux de santé globale des lesbiennes, bisexuelles et les femmes ayant des relations sexuelles avec des femmes, cis et trans

THÉMATIQUES ABORDÉES

- Les pistes d'actions pour favoriser l'inclusion au sein de l'AD ;
- Informations et analyse des enjeux de santé spécifiques ;
- La place des EICCF et des CPEF auprès des lesbiennes, bies et FsF ;
- Déconstruction des mythes et stéréotypes ;
- Enjeux politiques de l'inclusivité au sein du Planning Familial.

Module complémentaire « Vécu des femmes avec le VIH »

Pourquoi un nouveau module « Vécu des femmes avec le VIH » & pourquoi une formation par le Planning Familial ?

Les spécificités des femmes séropositives ne sont bien souvent pas prises en compte :

- dans leur prise en charge médicale, les connaissances étant basées sur le modèle masculin puisqu'elles n'ont toujours pas de place dans la recherche.
- dans leur vécu : elles sont discriminées et dans une situation de plus grande précarité et d'isolement que les hommes séropositifs.
- quant à leur vie affective et sexuelle, cet aspect est souvent passé sous silence dans leur suivi alors qu'il a un impact fondamental sur le vécu de la maladie.

Le Planning Familial qui a une longue expérience de l'accompagnement des femmes dans le domaine de la santé sexuelle, a développé une approche qui intègre l'analyse de genre de l'épidémie du sida.

Il s'est impliqué dans ce combat contre l'invisibilité des femmes séropositives et la non prise en compte de leurs besoins spécifiques. Il a développé depuis 2006 « un programme d'accompagnement des femmes séropositives et des couples à la vie affective et sexuelle ». Les objectifs : permettre aux professionnel.le.s qui accompagnent les femmes de s'approprier les connaissances concernant les spécificités physiologiques mais aussi du vécu avec cette maladie pour les femmes ; d'identifier les enjeux de société et de santé publique de la prévention du VIH et des IST ; d'identifier les spécificités liées au genre dans l'épidémie de sida, et de connaître le point de vue des femmes qui s'exprime dans les rencontres interassociatives.

S'appuyant sur cette expérience, il propose aujourd'hui un module de formation à destination de toutes les personnes, professionnel.le.s de santé ou des associations, qui sont impliqués ou se sentent concernés par l'accompagnement des femmes séropositives autour de la santé sexuelle.

Le programme « Genre et santé sexuelle » a souhaité intégrer cette approche : la sexualité des femmes séropositives, du fait du caractère sexuellement transmissible du VIH, est plus complexe. Nombre de femmes séropositives renoncent à la sexualité de peur de contaminer leur partenaire et cette question est peu abordée dans leur suivi médical, alors qu'elle trouve plus facilement sa place pour les hommes. Il était donc important que dans le cadre de ce programme, une place soit donnée à la sensibilisation et à la formation pour améliorer la santé sexuelle des femmes séropositives.

OBJECTIFS DE LA FORMATION

A partir de la pratique de terrain, de l'expérience personnelle, et de l'échange, permettre à chaque participante et participant d'intégrer à sa pratique les dimensions spécifiques des femmes face au VIH et aux autres IST.

OBJECTIFS OPÉRATIONNELS

- Réfléchir et analyser les différentes dimensions de la prévention du VIH et des IST.
- Compléter ses connaissances sur le suivi gynécologique des femmes séropositives, leur contraception, et plus largement leur santé sexuelle.
- Compléter ses connaissances sur le vécu de la séropositivité des femmes ; les inégalités entre les femmes et les hommes par rapport à la contamination par le VIH et la séropositivité ; le cumul « des vulnérabilités » pour les femmes migrantes.
- S'approprier les informations nécessaires à l'intégration de ces dimensions dans le suivi et/ou l'accompagnement des femmes,

MÉTHODE PÉDAGOGIQUE

- Une dynamique de groupe proposant de façon régulière des exercices qui développent les liens entre les participant.e.s ;
- Des méthodes interactives avec des mises en situation favorisant l'implication des participant.e.s ;
- Des apports de connaissance ;
- Des échanges et une analyse des pratiques.

JOUR 1

OBJECTIF :

Actualiser les connaissances et travailler sur l'écoute (écoute active / counseling)

THÉMATIQUES ABORDÉES

- Le VIH /les IST et femmes : quelles spécificités ?

- La prévention du VIH et les nouveaux outils
- L'impact des violences faites aux femmes dans la prévention du VIH et des IST
- L'impact de l'évolution des connaissances sur les pratiques des participant.e.s
- Travail sur l'écoute

JOUR 2

OBJECTIF :

Intégrer les apports de l'analyse de genre et des données scientifiques dans l'accompagnement

THÉMATIQUES ABORDÉES

- Mieux accompagner les femmes et prendre en compte les dimensions de genre dans l'épidémie de sida (prise en

charge gynécologique, conséquences des traitements...)

- Accueil et écoute des femmes vivant avec le VIH : identification des difficultés particulières des femmes
- Revendications des femmes séropositives exprimées lors de rencontres nationales
- Intégration des apports de la formation dans les pratiques

Liberté
Égalité
Sexualités



4, square St Irénée 75011 Paris

Tél. : 01 48 07 29 10

gss@planning-familial.org

www.planning-familial.org

www.genresantesexuelle.org